

Nationaal Monument

Oranjehotel

Waalsdorpervlakte



Stichting Oranjehotel
Erepeloton Waalsdorp

Augustus 2009

Nationaal Monument

Oranjehotel

Waalsdorpervlakte

Inleiding

De ergste wreedheden, naast het directe oorlogsgeweld, in de Tweede Wereldoorlog vonden plaats in de concentratiekampen en tuchthuizen in Duitsland en Oost-Europa. Vele duizenden Nederlanders hebben geleden onder deze wreedheden, en duizenden zijn eraan overleden. Ieder van deze Nederlanders is in de oorlog thuis, op straat of in trein of bus door de Duitse bezetter gearresteerd en na tijdelijke hechtenis in Nederland veroordeeld en weggevoerd. Naast vele plaatselijke gevangnissen die door de Duitsers gebruikt zijn, zijn er vier doorgangskampen en -gevangnissen die van nationaal betekenis zijn geweest: Amersfoort, Vught, Westerbork en het Oranjehotel in Scheveningen. Onlosmakelijk verbonden aan het Oranjehotel is de executieplaats op de nabij gelegen Waalsdorpervlakte, waar meer dan 200 verzetsmensen gefusilleerd zijn.

Het Oranjehotel en de Waalsdorpervlakte worden in de herinnering gehouden door plaatselijke monumenten en jaarlijkse herdenkingen. Bij geen van beide monumenten is er echter de gelegenheid om bezoekers te informeren over de achtergronden van deze bijzondere plekken. Doodencel 601 in het Oranjehotel is zelfs helemaal niet bereikbaar voor het publiek door de ligging in de gevangenis van Scheveningen. In dit document wordt een voorstel gedaan om Doodencel 601 toegankelijk te maken in een beknopt informatiecentrum, waarin de achtergronden van het Oranjehotel en de Waalsdorpervlakte aan het publiek gepresenteerd worden. Dit voorstel is door de recente aankondiging van de sluiting van de Cellenbarakken (het gedeelte van de Scheveningse gevangenis waarin de Doodencel zich bevindt) extra relevant en dient betrokken te worden in de ontwikkeling van plannen voor het betreffende gebied.

Achtergrond

Doodencel 601 is een van de dodencellen in de D-gang van de Cellenbarakken, die de Duitsers vanaf maart 1941 beschikbaar hielden voor ter dood veroordeelden in de laatste dagen of uren voor hun executie op de Waalsdorpervlakte. Komend uit de D-gang verlieten deze veroordeelden de gevangenis door het Poortje aan de Van Alkemadeaan en werden in vrachtwagens naar de Waalsdorpervlakte vervoerd. Na de oorlog zijn de Cel en het Poortje in hun originele staat en op de originele locatie als monument bewaard gebleven. Dit betekent dat deze monumenten weliswaar op unieke wijze een symbool zijn voor het Oranjehotel, maar dat de Cel door zijn ligging in de in gebruik zijnde gevangenis zeer moeilijk bereikbaar is voor bezichtiging. Deze twee aspecten, originele locatie en moeilijke bereikbaarheid, zijn gedurende 60 jaar door oud-gevangenen en nabestaanden, en dus ook door de Stichting Oranjehotel, geaccepteerd. De jaarlijkse herdenking, eind september, wordt door zo'n 400 mensen bijgewoond, die na afloop in een Stille Omgang langs Doodencel 601 defileren.

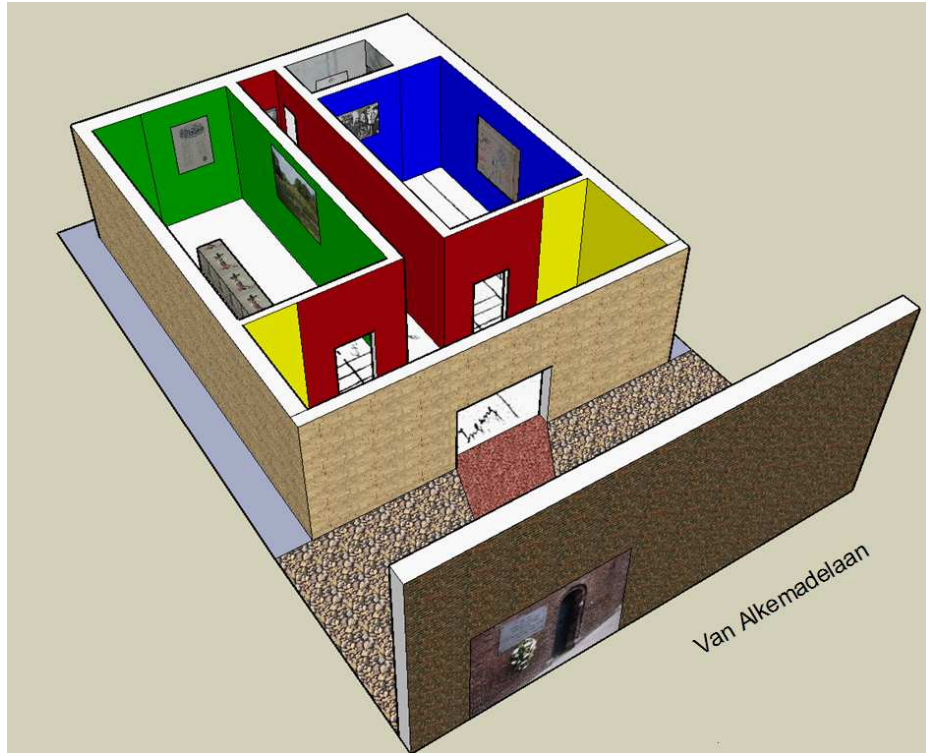
De executieplaats van de Waalsdorpervlakte ligt in een vrij toegankelijk en prachtig duingebied, waar de liefelijke omgeving een schril contrast vormt met de gruwelijkheden die er zijn begaan. Het monument bestaat uit vier bronzen kruizen en de bekende Bourdonklok. Ook hier is geen gebouw of ruimte waar nadere informatie verstrekt kan worden aan belangstellenden. Op 4 mei wordt de jaarlijkse herdenking gehouden, waaraan ieder jaar door honderden mensen wordt deelgenomen, en die van oudsher door de televisie wordt uitgezonden. De vereniging Erepeloton Waalsdorp beheert de monumenten en organiseert de herdenkingen.

In verband met de al geruime tijd geleden aangekondigde verbouwing van de Scheveningse gevangenis heeft de Stichting Oranjehotel in 2006 een enquête gehouden onder de bezoekers van de herdenkingen, waarin een keuze werd voorgelegd: heeft het uw voorkeur om de Cel op zijn originele locatie te houden, of heeft een goede toegankelijkheid uw voorkeur? De vele reacties hierop gingen vaak vergezeld van zeer persoonlijke en soms aangrijpende “toelichtingen”. Beide opties werden bepleit en er was geen duidelijke kwantitatieve voorkeur voor het behoud van de locatie of voor een betere toegankelijkheid. Wel werd duidelijk, door de intensiteit van veel van de reacties, dat aan beide aspecten een zeer zwaar belang wordt gehecht. Het voorstel dat in dit document gepresenteerd wordt verenigt beide opties: Doodencel 601 wordt toegankelijk en blijft op zijn huidige locatie.

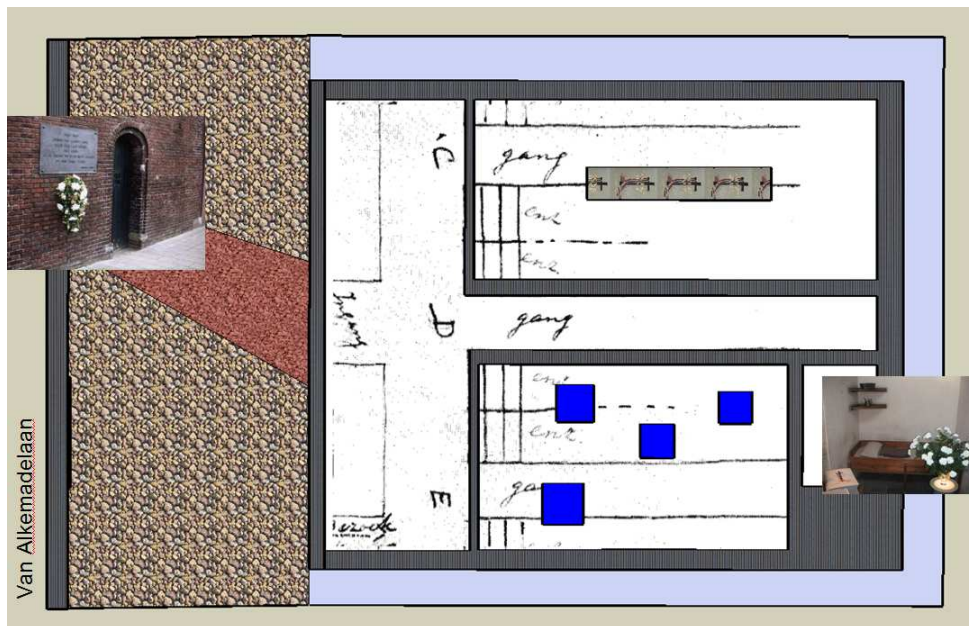
Het voorstel

De Stichting Oranjehotel en het Erepeloton Waalsdorp stellen voor om Doodencel 601 te behouden op de originele locatie, als onderdeel van een beknopt informatiecentrum dat zich uitstrekt tussen de Cel en het Poortje. Op de volgende pagina wordt een schets van de geplande situatie gegeven in figuur 1 en een plattegrond in figuur 2.

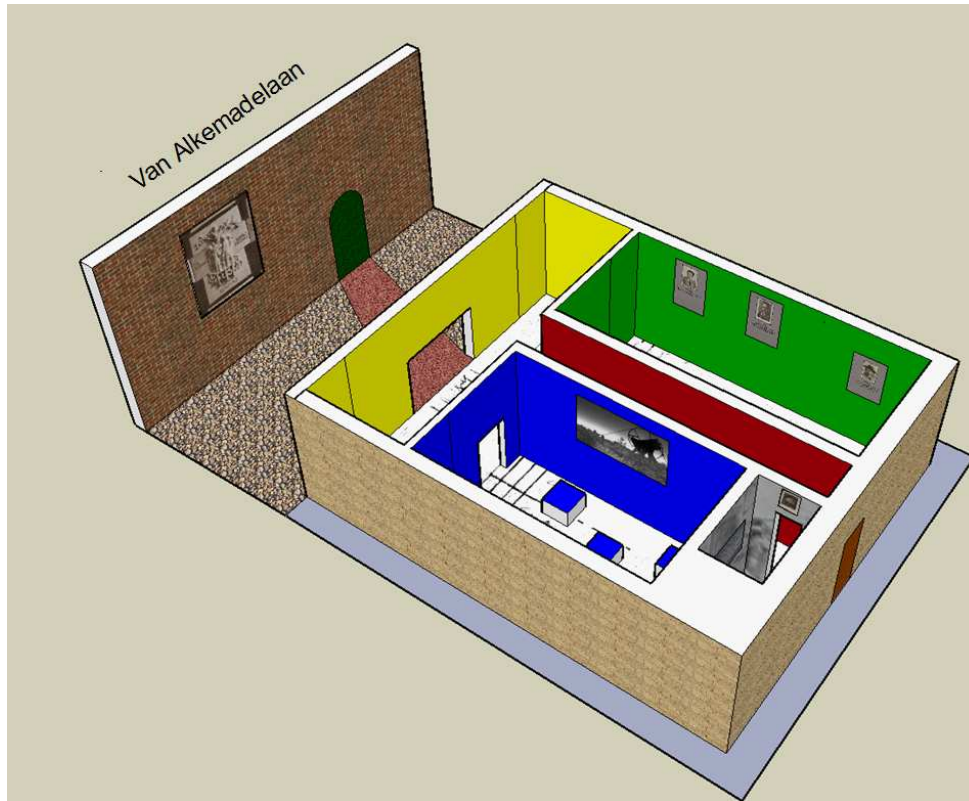
Het informatiecentrum is in dit voorstel gesitueerd rond de centraal gelegen D-gang, waaraan Doodencel 601 is gelegen. Deze gang zal sober ingericht en belicht worden om de originele situatie weer te geven. Aan weerszijden van de gang bevinden zich twee ruimtes waarin tentoonstellingen ingericht kunnen worden over het Oranjehotel en de Waalsdorpervlakte, met foto's, films, geluid, computerschermen en objecten. Hierin kan ook een computer opgesteld worden waarop de recent gemaakte driedimensionale weergave van de Doodencel bekeken kan worden. Speciale aandacht zal gegeven worden aan de doden van het Oranjehotel en de Waalsdorpervlakte, die o.a. genoemd worden in de Doodenboeken en het gedicht De Achttien Dooden. Eén van de twee ruimtes zal mede geschikt gemaakt worden voor vergaderingen en presentaties (b.v. bij schoolbezoeken). Voor de D-gang zal een entreeruimte worden ingericht. De nu al aanwezige open ruimte tussen het Poortje en de gebouwen van de gevangenis zal blijven bestaan. Aan de binnenkant van de buitenmuur zal de plaquette “Zij waren eensgezind”, nu in de Stevinstraat, worden aangebracht. Een ander aanzicht van het geplande centrum wordt gegeven in figuur 3.



Figuur 1: Het informatiecentrum, gezien vanaf de Van Alkemade laan. Het Poortje (voor) bevindt zich in de buitenmuur van de huidige gevangenis. Centraal in het informatiecentrum loopt de D-gang van de gevangenis, waarin de Doodencel is gelegen (rechtsachter).



Figuur 2: Plattegrond van het informatiecentrum. Links, in de buitenmuur, bevindt zich het Poortje; rechts de Doodencel, gelegen in de D-gang. De schets op de vloer geeft de originele indeling van het Oranjehotel weer, met aan weerszijden van de D-gang de gangen C en E.



Figuur 3: Overzicht van het informatiecentrum in de richting van de Van Alkemade laan.

Naar verwachting zal de benodigde personele bezetting gerealiseerd kunnen worden door vrijwilligers, bij voorbeeld vanuit het ledenbestand van de vereniging Erepeloton Waalsdorp en betrokkenen bij het Oranjehotel. De openingstijden zullen hieraan aangepast worden. De financiële en bouwkundige aspecten van dit voorstel kunnen in dit stadium nog niet nader gespecificeerd worden. Het belang van een dergelijk centrum, om de herinnering aan Oranjehotel en Waalsdorpervlakte levend te houden is enorm groot, en dit initiatief wordt dan ook ondersteund door vele organisaties van oorlogsslachtoffers en nabestaanden. Ook de Ministeries van VWS en Justitie onderkennen de bijzondere historische waarde van Doodencel 601 en het Poortje, en hebben in 1997 schriftelijk aan de Stichting Oranjehotel bevestigd dat de instandhouding ervan mede tot de zorg en de taak van de nationale overheid behoort.

Samenvattend

Gesteund door vele andere organisaties stellen de Stichting Oranjehotel en het Erepeloton Waalsdorp voor om Doodencel 601 en het Poortje te behouden op hun huidige, originele locatie, als onderdeel van een beknopt informatiecentrum over het Oranjehotel en de Waalsdorpervlakte. Dit doet recht aan de nationale betekenis van deze plaatsen, die samen met Amersfoort, Vught en Westerbork de herinnering aan de duizenden Nederlandse gevangenen tijdens de Duitse bezetting levend houden.

Dit document is opgesteld door:

Stichting Oranjehotel

Contactadres:

dhr. H. van der Meulen, secretaris
Fideliolaan 98
1183 PP Amstelveen
info@oranjehotel.org
<http://www.oranjehotel.org>

Erepeleton Waalsdorp

Contactadres:

mevr. G.S. Broer - van der Hak, secretaris
Spinozalaan 38
2273 XC Voorburg
secretaris@erepeloton.nl
<http://www.waalsdorpervlakte.nl>

Augustus 2009

Dit initiatief wordt gesteund door:

- Algemene Vereniging Oud-Personeel Kon. Marine, afdeling Zuid-Holland
- Anne Frankstichting
- Bond van Wapenbroeders, afdeling Den Haag
- Centraal Orgaan Voormalig Verzet en Slachtoffers
- Christelijk Lyceum Delft
- COGIS, Kenniscentrum vervolging, oorlog en geweld
- Comité Vrouwenkamp Ravensbrück
- Commissie van Toezicht Penitentiare Inrichting Haaglanden
- Contactcommissie Noord-Holland Zuid
- Mevr. S. Holz - Arendse, dochter van 2 oud-gevangenen
- Expogé, afdeling Vlaardingen / Maassluis
- Expogé, afdeling Rotterdam
- Internationaal Dachaucomité
- Internationaal Natzweilercomité
- Internationale Ravensbrück Comité
- Joods Historisch Museum / Stichting Hollandsche Schouwburg
- Nationaal Fonds voor Vrijheid en Veteranenzorg
- Nationaal Monument Kamp Vught
- Nationale Federatieve Raad van het Voormalig Verzet Nederland
- Nederlands Instituut voor Oorlogsdocumentatie
- Mevr. C.E. Arendse - Kleijn, oud-gevangene (95 jaar)
- Drs. F.W. Weisglas, oud-voorzitter Tweede Kamer en oud-voorzitter Stichting Oranjehotel
- Dr. D. Dolman, oud-voorzitter Tweede Kamer en oud-voorzitter Stichting Oranjehotel
- Pensioen- en Uitkeringsraad
- Raadskamer Wetten Buitengewoon pensioen
- Stichting 1940-1945
- Stichting 1940-1945, districtsraad Zuid Holland
- Stichting Arq
- Stichting Centrum '45
- Stichting Comité Herdenking Februaristaking

- Stichting Eregraf en Monument Oranje Vrijbuiters
- Stichting Geuzenverzet 1940-1945
- Stichting Hannie Schaft Herdenking
- Stichting Herdenking 15 augustus 1945
- Stichting Nationaal Dachaumonument
- Stichting Nationale Herdenking 's-Gravenhage
- Stichting Nederlands Dachaucomité
- Stichting Nederlandse Vriendenkring Sachsenhausen
- Stichting Samenwerkend Verzet 1940-1945
- Stichting Sobibor
- Stichting Vriendenkring Mauthausen
- Stichting Vriendenkring van Oud - Natzweilers
- Stichtingen voor Vrijheid en veiligheid OSL
- Verenigd Verzet 1940-1945
- Vereniging LKG-Groep Verzetsgepensioneerden
- Vereniging van Kinderen van verzetsdeelnemers 1940-1945
- Voormalig verzet Zuid-Holland
- Werkgroep Soldatenmonument De Binckhorst